

LABERINTO

DE

QUIMERAS



LOURDES ALMEIDA

LABERINTO DE QUIMERAS

Por el túnel del tiempo

Las apariencias engañan

El insectario probable del Dr. Jünger

Fotografías de Lourdes Almeida



EXPOSICIÓN

Graciela Kartofel

*Curaduría
y
Museografía*

MÚSICA

Andrés Almeida

TEXTOS

Graciela Kartofel

Por el túnel del tiempo

Rafael Alfonso Pérez y Pérez

Las Apariencias engañan

Luis Roberto Vera

El insectario probable del Dr. Jünger

Graciela Kartofel

Libros de artista

GALERÍA

Oscar Román

Dirección

CATÁLOGO

Lourdes Almeida

TABLA DE CONTENIDOS

Presentación: Oscar Román	3
<i>Por el túnel del tiempo</i> : Graciela Kartofel	4
<i>Las apariencias engañan</i> : Rafael A. Pérez y Pérez	15
<i>Insectario probable del Dr. Jünger</i> : Luis Roberto Vera	30
Libros de artista: Graciela Katofel	38
Catálogo de obra	43
<i>Curriculum Vitae</i> Lourdes Almeida	47

Laberinto de Quimeras

Presentación

OSCAR ROMÁN

Lourdes Almeida presentó la primera parte de Laberinto de Quimeras en el año dos mil once en la Galería Oscar Román. Una muestra llena de elementos que unen al pasado con el presente y donde el protagonista principal son los zapatos.

En esta exposición tuvimos la oportunidad de hacer un recorrido junto con la autora por los diversos autores que han trabajado a través del tiempo en distintas técnicas y propuestas. En este caso, Lourdes Almeida decidió hacer suyas las escenografías de las obras de grandes autores, como *El nacimiento de Venus* de Botticelli o *La creación de Adán* de Miguel Ángel y cambiar a muchos de los personajes principales por sus propios protagonistas; en esta segunda parte no solo serán personajes femeninos, sino también masculinos, los cuales toman como una bandera el fetichismo y se apoderan nuevamente de zapatos de mujer para hacer uso de estos como un elemento que transgredirá su posición de macho y lo convertirá en un artículo que puede captar simbolismos eróticos, narcisistas e incluso de género, como podemos ver en las obras *La tentación de Perceval*, 2013 y *El domador*, 2014.

En el proceso de esta magia que Lourdes va haciendo, no contenta con esta segunda parte del Laberinto, decide intervenir, en una forma majestuosa, a los insectos, y es así como veremos a un sinfín de ellos entre catarinas y escarabajos desfilando con estos zapatos que nuevamente nos llevan a ver que el fetichismo no solamente existe en el hombre y la mujer, si no también puede ser parte de estos insectos que nos muestran de una forma alborozada y recreada, como un solo elemento puede crear un mundo fantástico.

Ciudad de México, 2015



PESCADORA DE ILUSIONES

(Catálogo 6)

Laberinto de Quimeras

Por el túnel del tiempo

GRACIELA KARTOFEL

El título que Lourdes Almeida da a su exposición actual –*Laberinto de Quimeras*–, es apropiado y hermoso. Este último adjetivo describe la intensidad del conjunto de las obras que presenta. (Esta es una de las muy pocas ocasiones en que no evito el uso de adjetivos). Los contenidos de sus obras dan un giro a la estructura del lenguaje, por ende el adjetivo, en vez de expresar una categoría, se traslapa en sustantivo ‘la hermosura que emana de estas fotografías’.

Estas obras son intervenciones digitales debidas a una especialista en la disciplina fotográfica. Su rango de conocimiento técnico acompaña su capacidad creativa. Son todas intervenciones que más que un tema, tienen un detonador: los zapatos, mismos que son parte de un proyecto que Lourdes Almeida trabaja a largo plazo. Plazo - paso = Tiempo, otro de los vectores que habitan Laberinto de Quimeras.

Lourdes Almeida presenta en blanco y negro, enfoques sobre grabados antiguos, cuevas, moradas inalcanzables, secretas y laberínticas. Son situación definitivamente quiméricas como en *Antes muerta*. Antes muerta... que entregar mis zapatos, mis trofeos, mis identificaciones, la guía de los pasos de mi vida. Una de las llamadas armas de la mujer, escenifica *La batalla*.... Y *El mensajero*, une dos épocas con siglos de distancia entre si; mientras que con ingenuidad e ironía se podría leer entre líneas ciertas relaciones entre la religión y la publicidad, entre la anunciación y lo material. En *El nacimiento de Venus*, los zapatos son el pedestal de lo andrógino y de la moda, en síntesis, una porción de la actualidad está retratada en el afamado marco renacentista.

La fotografía *Paseo dominical* es una construcción desopilante. Se observan identificadores pos-Mickey, y la mujer lleva un calzado de fuerte significación –esas botitas son más animalistas que la escultura del perro -con sofisticados zapatitos- que acompaña a la modelo. El paseo del personaje en “eros” con su “abanico de Venus” habita en un entorno perfecto de simetría, balance de cálidos y fríos, contrastes vida-muerte y con la declaratoria del tocado de plumas: orgullosa aceptación de la poderosa identidad cultural.

Paseo en un día de fiesta es un soberbio ‘acá del allá’. Nuevamente el tiempo se toma sus licencias en esta obra que rinde homenaje a *Le Dejeuner sur l’herbe*, evocando la quimera y el concepto de Eduard Manet. Si en esta composición, un zapato está puesto en la historia de la pintura europea y en dicho entorno, el otro está en México, dado que su título invoca a aquel de Diego, el de *Un Domingo en la Alameda*.

Frente a nosotros cohabitan romanticismo y atrevimiento, humor y sutileza. La artista tiene la capacidad de hacer al otro, a la par que reflejarse en ese otro. Noche y día conviven como dos momentos de la historia de la fotografía y del grabado. El segundo en blanco y negro, el primero, a pleno color. Mientras que en unas obras Lourdes Almeida nos interna en la oscuridad, en otras nos brinda el amanecer, acompañado de un cielo tormentoso, con visitas míticas y aportando la hilaridad de un folklore urbano propio e irrepetible.



México-Nueva York, 2011

PASEO DOMINICAL

(catálogo 9)



PASEO EN UN DÍA DE FIESTA
(Catálogo 10)



Pornócrates ©Félicien Rops



PASEO POR MITLA
(Catálogo 8)



EL LUGAR DE LOS ANHELOS

(Catálogo 12)



EL DECRETO
(Catálogo 4)



grabado de anónimo del siglo XIX de Dresden



INDESICIÓN
(Catálogo 1)



grabado ©Ergen Klmsah,



EL NACIMIENTO DE VENUS

(Catálogo 13)

Nacimiento de Venus ©Sandro Boticelli



LA BATALLA
(Catálogo 2)



Grabado ©Gustave Doré



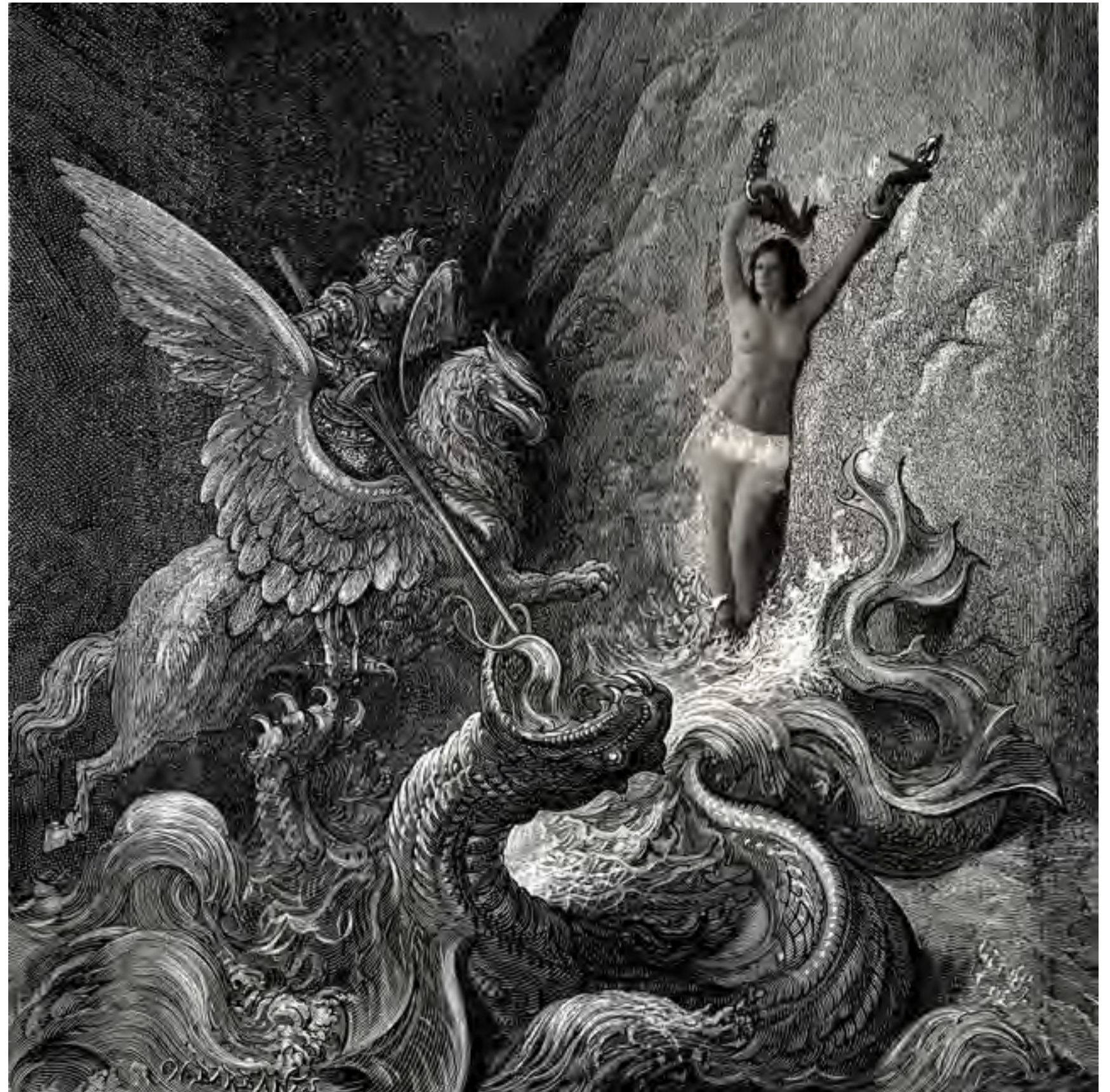
EL MENSAJERO
(Catálogo 3)



Grabado ©Gustave Doré



Grabado ©Gustave Doré



...ANTES MUERTA
(Catálogo 5)



LA CREACIÓN
(Catálogo 14)



La creación de Adán ©Miguel Ángel



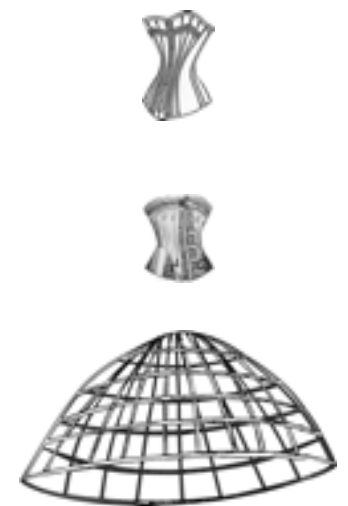
ENSOÑACIÓN
(Catálogo 7)



Zapato de Alexander Mcqueen



EL RINCÓN SECRETO
(Catálogo 11)





NADA ES VERDAD, NADA ES MENTIRA

(Catálogo 15)

Laberinto de Quimeras

Las apariencias engañan

RAFAEL ALFONSO PÉREZ Y PÉREZ

La fotografía contemporánea ha buscado distintos referentes en la historia del arte universal, cuya información visual es filtrada por el ojo artístico de quien se la apropia, y la devuelve recreando la idea y transformándola en una nueva; ello, sin despegarse totalmente de sus referentes que le dan sentido no solo a la composición, sino al concepto de la propia obra.

Este es el caso de Lourdes Almeida, quien retoma escenas del arte del pasado, pero a diferencia de la pintura que colecciona el mundo mediante imágenes ficticias, estáticas e inmutables, su fotografía pone la escena en la veracidad, ya que parte de registros de lo existente, de lugares y personajes cuyo realismo no es logrado mediante el efecto de la técnica dibujística, sino a partir de un registro fotográfico de personas, momentos y lugares que a manera de pastiche o collage recompone o construye con gran acierto técnico compositivo. Lo anterior puede entenderse como la creación de una imagen ficticia a partir de una realidad, la cual se desprende de la teatralidad; esta creación de quimeras fotográficas producen en el espectador una apariencia de realidad, ilusión y banalidad.

La hibridación patente en la obra de Lourdes Almeida, puede darse entre dos tiempos o entre los diferentes ámbitos artísticos, como lo son el pasado y el presente o la pintura y la fotografía, mismos que se ven ampliados con elementos eróticos, que en este caso en particular, la autora pone de manifiesto controvirtiendo la temporalidad de la escena “clásica”, y en las que el desnudo experimenta la inclusión de fetiches contemporáneos como producto de consumismo y la nueva relación entre el orbe y sus objetos.

No obstante lo anterior, la serie trasciende la intención al cuestionar la sexualidad de los objetos, al transferir elementos asociados con el sexo opuesto (como lo son los *stiletos* o tacones altos) que desde el punto de vista



detalle *Bailarín III*

conservador son exclusivos de la mujer, al uso masculino y pasar a constituir un nuevo elemento femenino masculinizado.

Es así que esta selección evidencia su condición post-moderna, ya que cada fotografía como práctica de representación ha sobrepasado los límites que la relegaban a una tipología de género (retrato, paisaje, documental, etc.), y con ello se ha creado una intertextualidad dentro de sus alcances estéticos, teóricos o de su condición de documento. En la obra se aprecian paradigmas que definen de algún modo a la sociedad contemporánea, y cuyas imágenes corresponden a trabajos que explicitan la estética o el concepto de lo *kitsch* dentro de la propuesta estilística, y en el emplea modelos o una producción a través de una estética de colores saturados y puestas en escena artificiales, centrados en el sarcasmo, la ironía y la crítica.

Ciudad de México, 2015

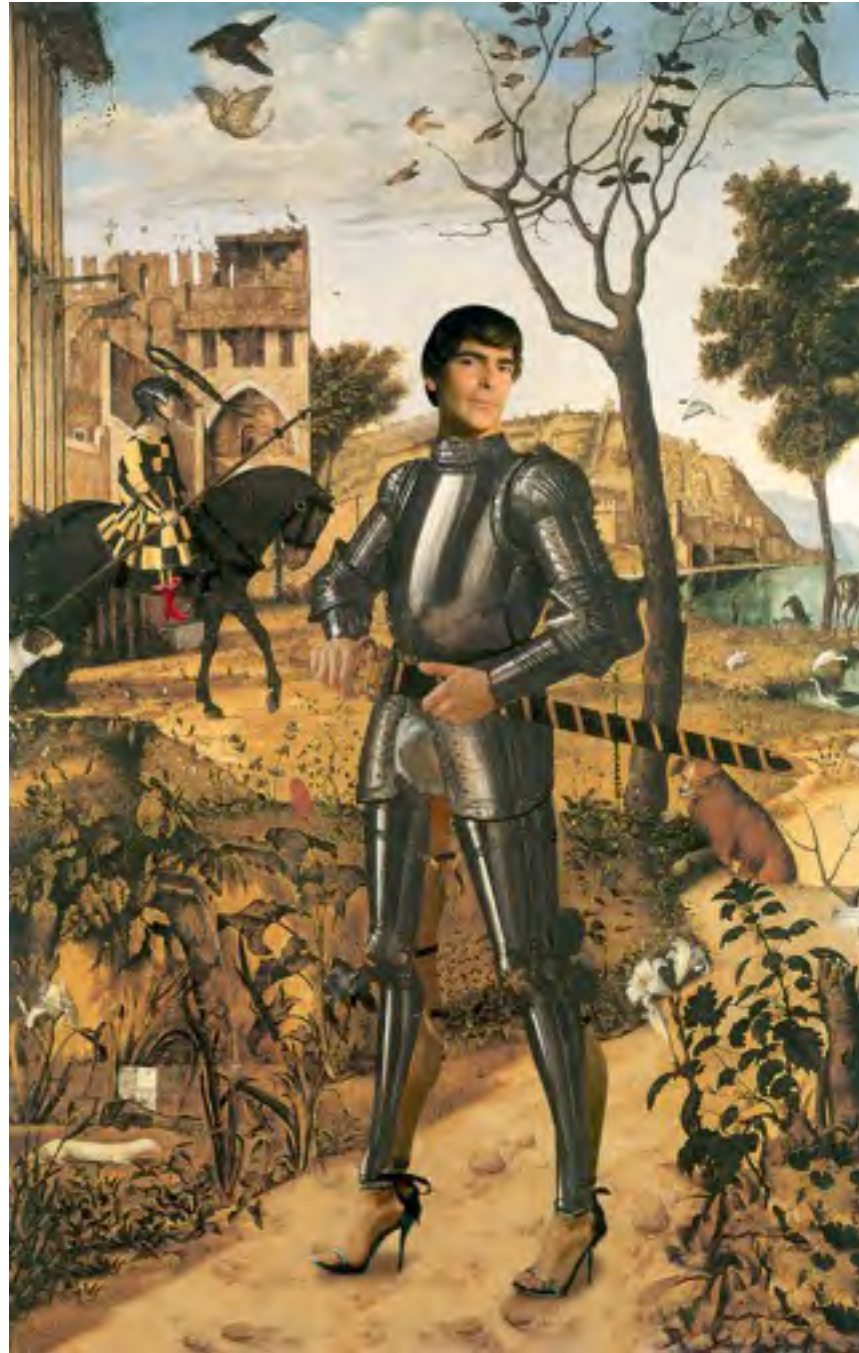


The temptation of Sir Percival ©Arthur Hacker



LA TENTACIÓN DE PERCEVAL

(Catálogo 1)



CABALLERO EN PAISAJE

(Catálogo 9)



Giovane cavaliere in un paesaggio
©Francesco Maria della Rovere



HEPTU OFRECIENDO UNA DESPEDIDA A LA CIUDAD DE OBB

(Catálogo 2)

Heptu Bidding Farewell to the City Obb
©John Duncan



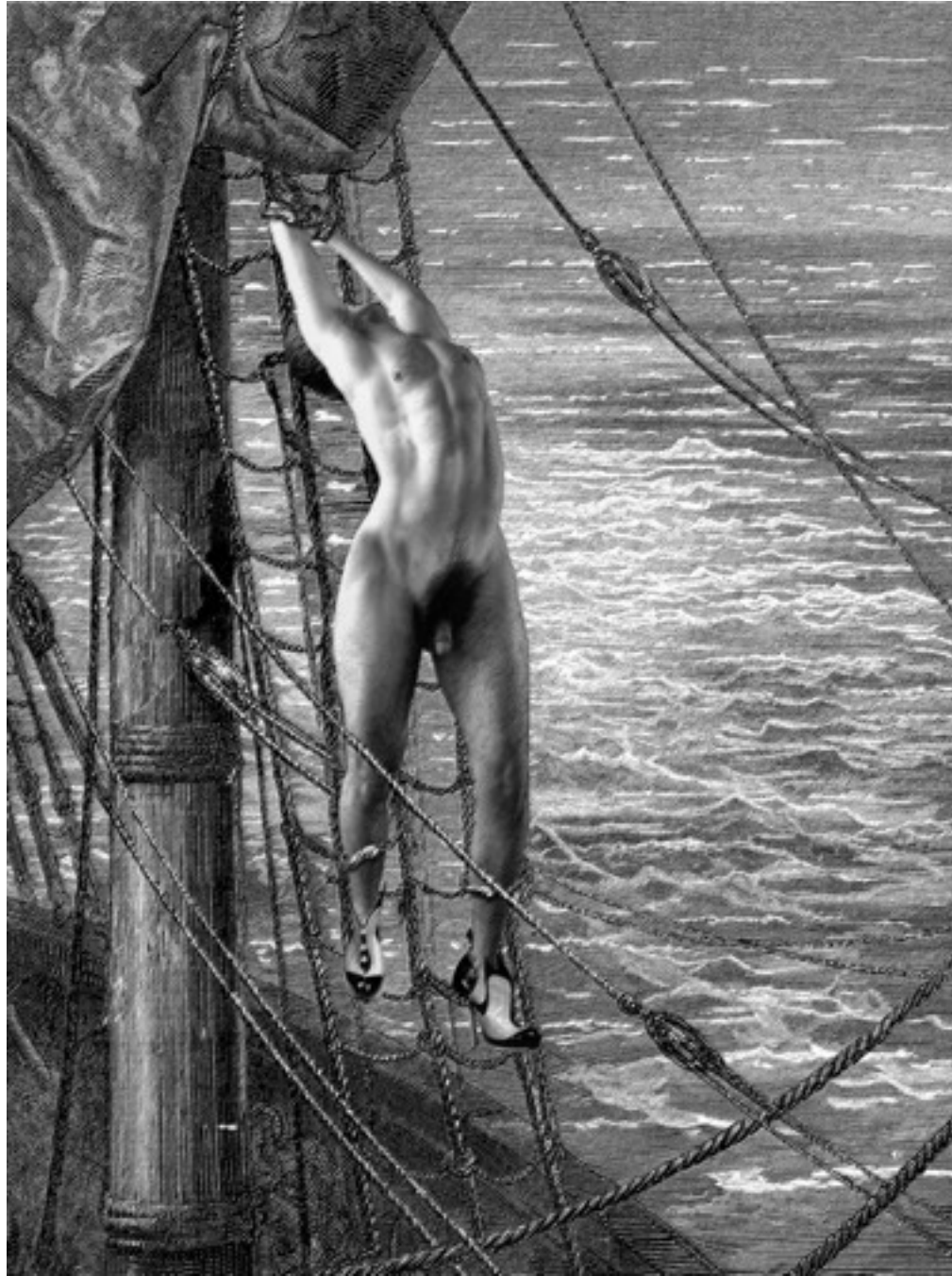


Il combattimento di amore e di castità
©Pietro Perugino



EL COMBATE DE AMOR Y CASTIDAD

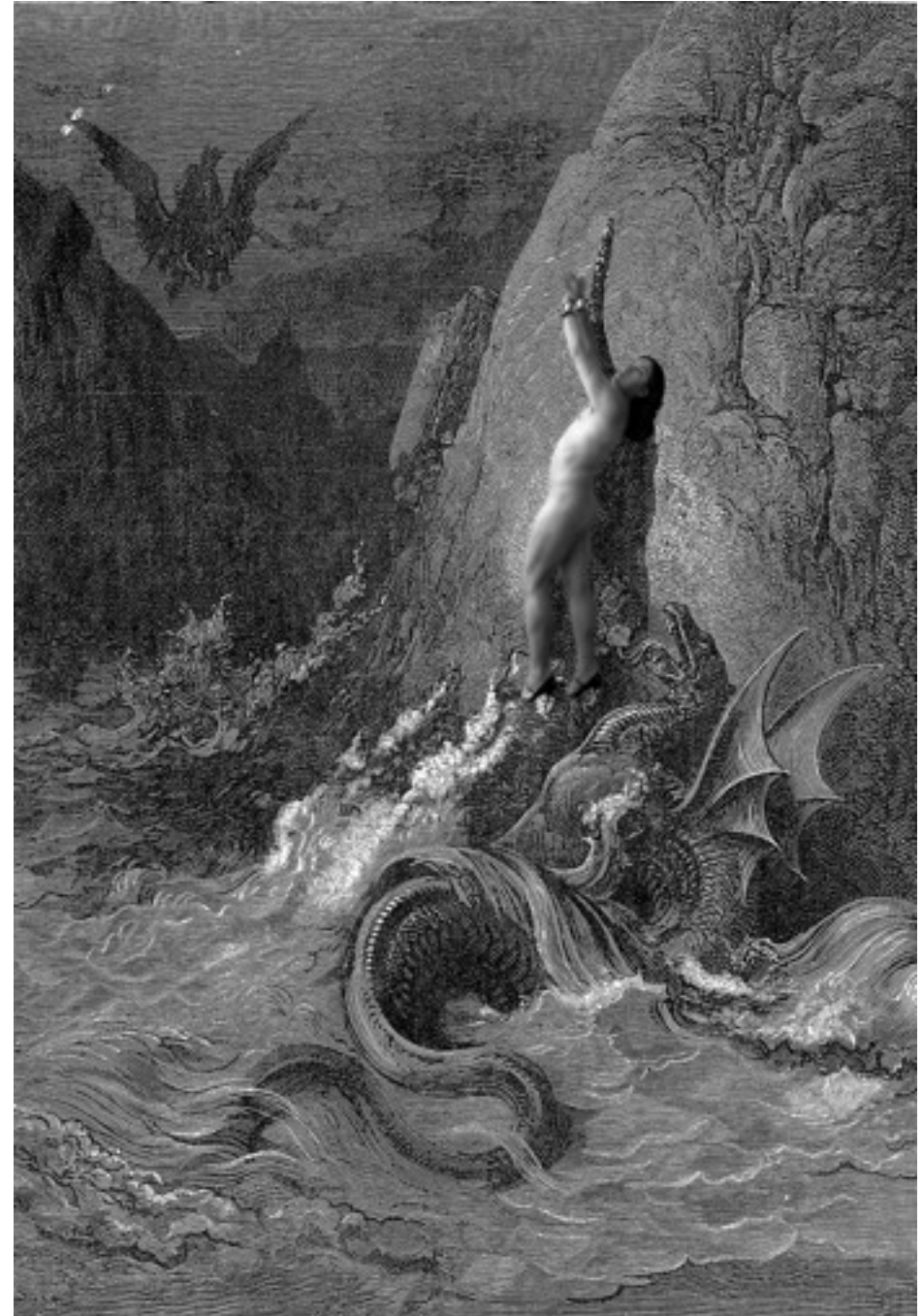
(Catálogo 5)



LA SOLEDAD

(Catálogo 12)

grabado ©Gustave Doré



EL DESEO VENCE AL MIEDO

(Catálogo 13)

grabado ©Gustave Doré



La bailarina desnuda ©Ángel Zárraga



EL BAILARIN DESNUDO

(Catálogo 6)



The Doom Fulfilled
©Edward Burne-Jones



LA CONDENACIÓN SATISFECHA
(Catálogo 8)

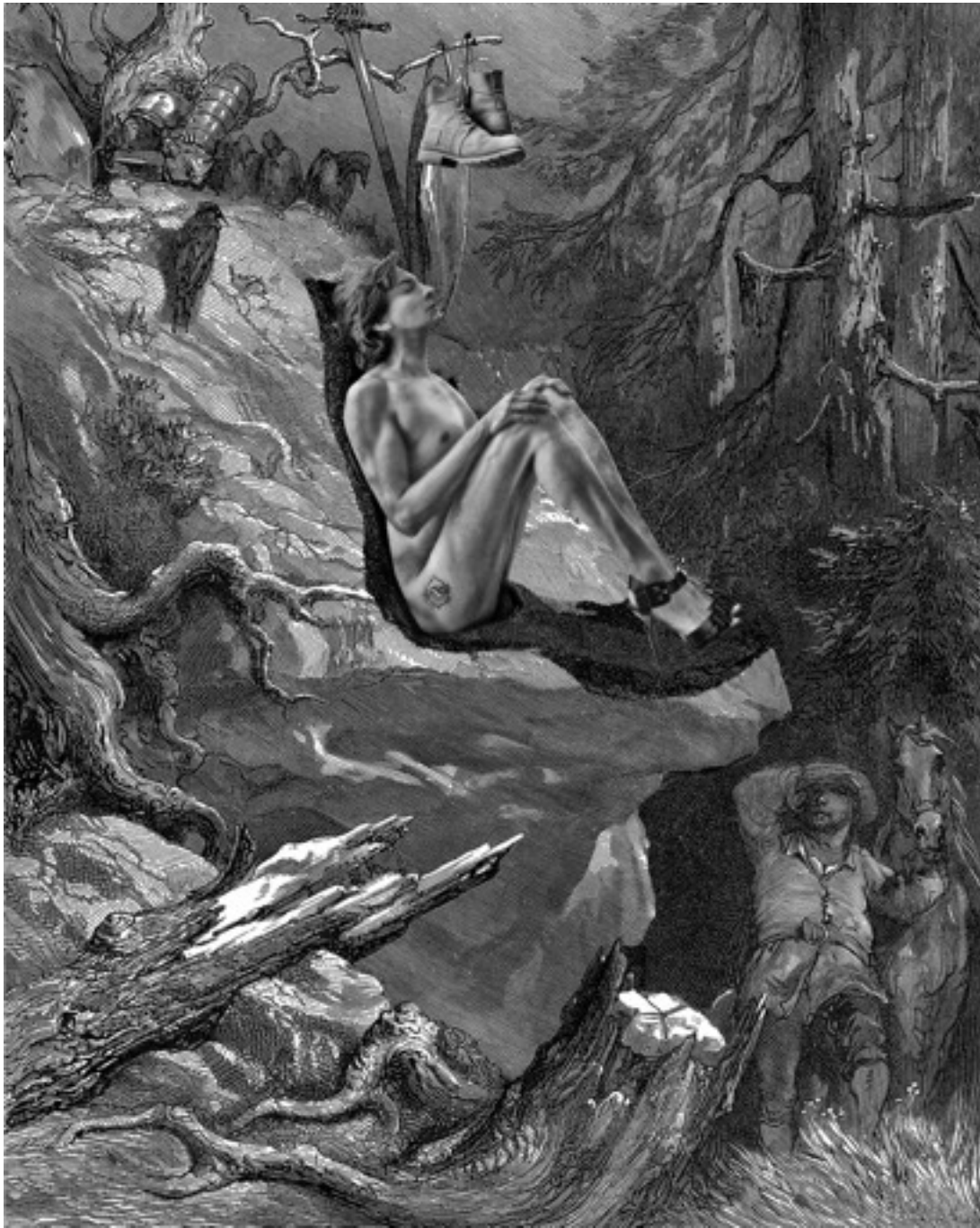


EL AMOR SECRETO

(Catálogo 3)



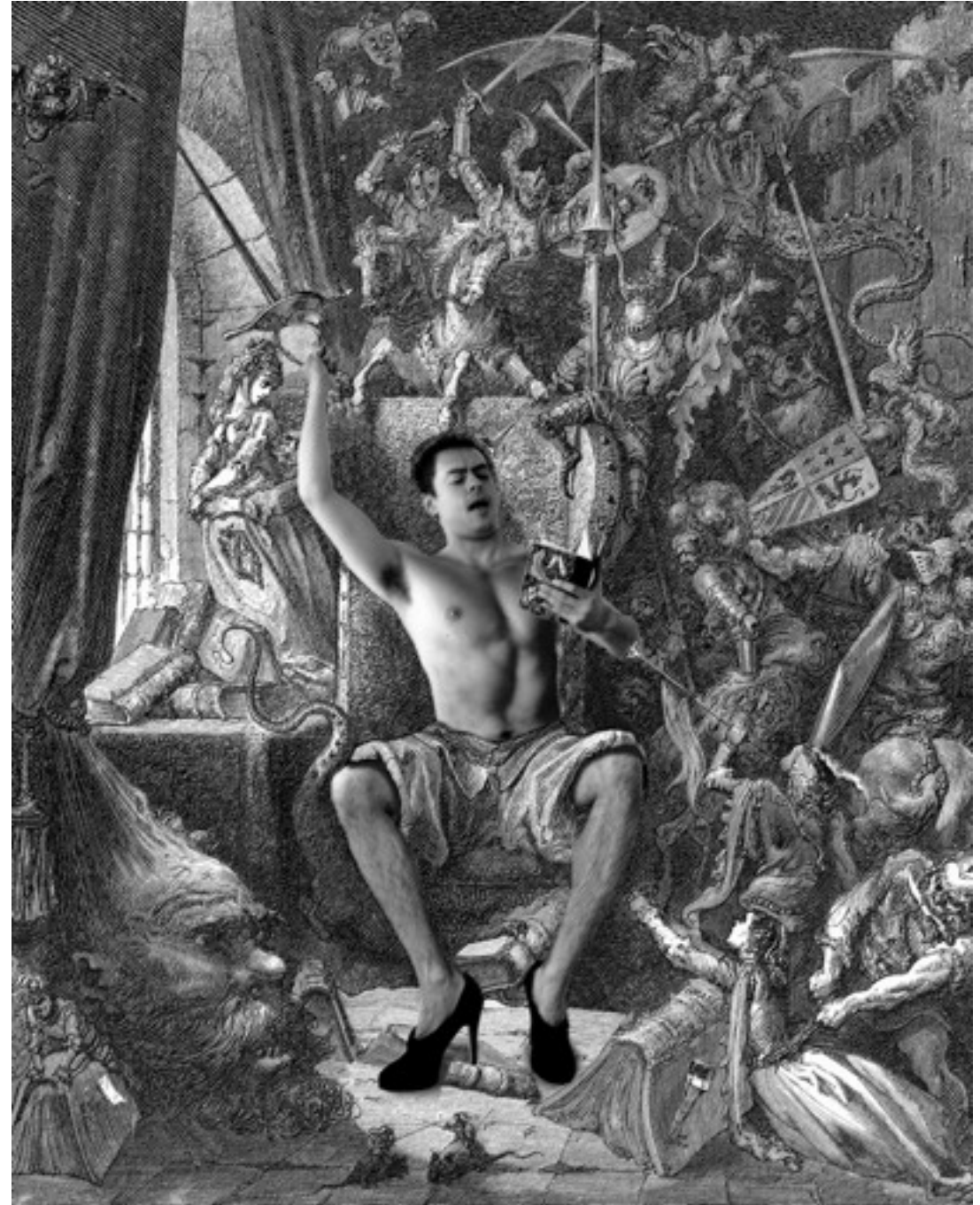
Love and the Maiden
©John Roddam Spencer Stanhope



LA SIESTA
(Catálogo 11)



Grabado ©Gustave Doré



FANTASÍA QUIJOTESCA
(Catálogo 10)



Grabado ©Gustave Doré



La domadora ©Julio Ruelas



EL DOMADOR

(Catálogo 7)



Il combattimento di amore e di castità
©John Roddam Spencer Stanhope

FRENTE A FRENTE
(Catálogo 4)



Grabado ©Gustave Doré



LA TEMPESTAD
(Catálogo 14)



VERDE QUE TE QUIERO VERDE

(Catálogo 15)



BAILARÍN I, BAILARÍN II, BAILARIN III

(Catálogo 16, 17 y 18)



REFLEXIÓN
(Catálogo 19)

Laberinto de Quimeras

Insectario probable del Dr. Jünger

LUIS ROBERTO VERA

"Imágenes-maleta" para un terrario de Lulú"

La Galería Óscar Román se ha convertido por unas semanas en un laberinto vertical en donde convergen las distintas variantes que Lourdes Almeida ha realizado acerca de lo que se podría definir como una Mitología del Calzado.

Los distintos portafolios conforman una suerte de crucigrama con el hilo conductor de su *"Laberinto de Quimeras"*. Así, este espacio lúdico es también el lugar en donde coinciden *"Por el túnel del tiempo"*, *"Las Apariencias Engañan"* y el *"Insectario probable del Dr. Jünger"*. La artista me ha pedido que me limite a este último portafolio. En primer lugar, hay que hacer notar que el título es una referencia directa a las actividades entomológicas del gran novelista y entomólogo alemán Ernst Jünger.

En seguida, constatamos que Lourdes Almeida presenta sus cartas credenciales en el arte digital. Tan legítimo como la fotografía, el grabado en metal, madera o linóleo (por mencionar sólo algunos soportes de las artes gráficas, porque si digo artes reproductivas al modo benjaminiano pasaríamos de *Las metamorfosis* de Ovidio a su *Ars amandi*), el arte digital adquiere con esta serie un nivel expresivo y estético que en nada desdice aquello que la artista ha logrado por medio de sus *polaroids* o sus emulsiones de plata/gelatina, propias de las técnicas aplicadas en sus anteriores carpetas.

Hay insectos que nos son muy queridos: mariposas, libélulas y catarinas, por ejemplo. Luego, hay otros que nos repugnan: moscas, cucarachas. En tanto que hay otros ante los cuales nuestra reacción es ambigua: las abe-

jas y las hormigas, imagen de la tenacidad laboriosa, también nos molestan con su capacidad intrusiva, sobre todo las últimas, en tanto que a las primeras tememos por sus lancetas o aguijones.

Las mitologías han utilizado estos sentimientos y pulsiones para plantear transformaciones inesperadas trayéndolas al interior mismo de la psique a través de mitos de transformación de personajes originarios en insectos, arácnidos, animales o árboles y constelaciones: Aracné, la cabra Amaltea y Dafne, por ofrecer sólo tres ejemplos. Sin embargo en Mesoamérica la diosa Itzpapálotl no proviene de una metamorfosis: ella es la Mariposa de Obsidiana, expresión de Omecíhuatl; por el contrario, en Occidente, las mutaciones son siempre provocadas por dioses: Atenea para la araña, Zeus para la cabra que lo amamantara en Creta, Apolo para el laurel en que transforma a Dafne o Dionisos, para el caso de los piratas transformados en delfines.

Así no es que el tema sea ratura y las artes antropomorfiza-egipcio (la diosa de vaca o Anubis, a Las metamorfo-



(Catálogo 42)

un largo salto a Ángel de lo singular de Edgar Allan con su *"Jabber-the Looking-Glass Found There"*, sorpresa alguna recurrente en la literaturas de las artes plásticas: desde las ciones del panteón Hator con cabeza con una de chacal) sis de Ovidio y con los pájaros-niños, al lar, o al *Hop-Frog* Poe y Lewis Carroll, wocky" (*Through and What Alice* 1872, ilustrado por John Tenniel) y de allí, de nuevo con varios saltos primero al poema de Octavio Paz sobre Zhuang-zi (莊子: "una mariposa/ que soñaba ser Chuang Tzu/ o Chuan Tzu/ que soñaba ser una mariposa") y luego hasta las ilustraciones que hiciera Francisco Toledo para la *Zoología fantástica* de Borges (1983) y los trabajos sobre coleópteros de Jan Fabre (Amberes, 1958), hasta arribar aquí a éstas que ahora nos ofrece Lourdes Almeida.



Max Ernst

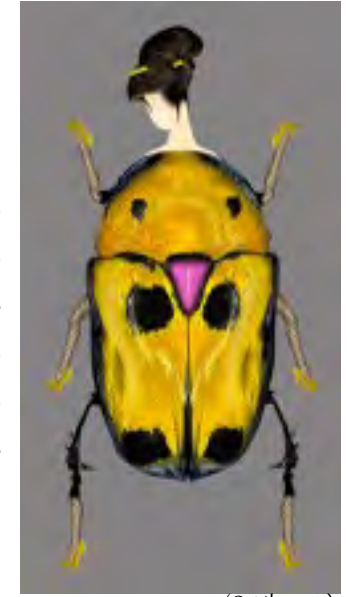
Disolución de las fronteras entre las artes decorativas y las artes académicas (por lo menos de aquellas previas a la invención de la fotografía y el collage: Picasso, Ernst, Schwitters, fundadores de nuevas academias), este imaginario se presenta mediante una serialización, como espejismos sucesivos de la ilusión. Se trata de relaciones inesperadas entre la naturaleza y un imaginario que proviene de las libertades de la fantasía.

Buscado o no, esta serie del insectario de Lourdes Almeida, está íntimamente emparentada al "Escarabajo de oro" ("The Gold-Bug",

1843) de Poe. Quizá haya surgido de alguna ya muy lejana lectura, puesto que *The Gold-Bug* ("de color oro brillante excepto en las alas, de tamaño de una gran nuez, con dos manchas de negro azabache en un extremo del dorso, y otras dos, algo más grandes, en el otro. Semejante a un cráneo o una calavera") pareciera ofrecer la estructura sobre la cual ha construido las imágenes que ahora presenta en el "Insectario probable del Dr. Jünger". En el caso de Poe, la *Callichroma splendidum*, aunque técnicamente no es un escarabajo sino una especie de *longhorn beetle* (*Cerambycidae*), tiene una cabeza dorada y un cuerpo ligeramente del mismo tono. Las manchas oscuras del insecto de la narración se encuentran en el *Alaus oculatus*, asimismo originario de la Isla de Sullivan, en Carolina del Sur, en donde transcurre el cuento de Poe.

En efecto, este portafolio está constituido por una serie de diversos escarabajos y catarinas con cabezas, piernas y pies humanos. Insectos-imagen que remiten por lo menos a dos instancias reales, la de los insectos y la del cuerpo femenino (aludido en tres partes). Se trata, pues, de una combinatoria basada en dos catálogos: uno que proviene de un insectario y otro de un vestuario (medias, calzado y peinados). Si el cuerpo de cada insecto está necesariamente desnudo, pero adornado por texturas y color —como si se tratase de tatuajes—, las imágenes de las distintas partes humanas están revestidas de tres maneras específicas. Las piernas traen medias (trans-

lúcidas o con rayas); los pies, siempre calzados con zapatos de tacón aguja y con puntas cerradas o abiertas, muestran alternativamente los dedos, mientras en los tobillos aparecen hebillas o listones variables; las cabezas, sin embargo, siempre portan peinados que nos remiten a un imaginario japonés (son, innegablemente, las partes más minuciosas y elaboradas de las referencias al cuerpo femenino y muchas provienen de reproducciones de Utamaro, Hokusai e Hiroshige). Es decir, he aquí la apotheosis simbiótica del "Escarabajo de oro" de Poe en hipóstasis con *La metamorfosis* de Kafka y el mundo del *Ukiyo-e* (浮世絵), "pinturas del mundo flotante".



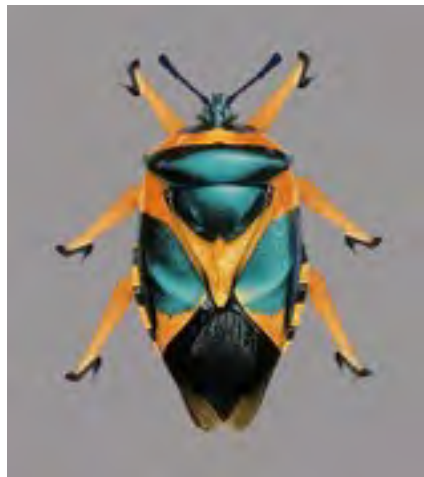
(Catálogo 88)

En principio estas imágenes remitirían a la misma realidad básica, sin embargo no tienen la misma estructura, porque no están hechos con los mismos materiales y, por lo tanto, no mantienen las mismas relaciones entre sí: en uno la materialidad se manifiesta mediante formas, líneas, superficies, colores con una relación interna que es a la vez espacial y natural, puesto que proviene del mundo de la entomología, mientras que en el otro, la estructura de las imágenes, si bien remiten a realidades sociales de la moda contemporánea y de la vestimenta y estética tradicional japonesas, su composición es producto de un imaginario artístico personal, es decir, social y arbitrario.

Tal como en el "Jabberwocky" de Lewis Carroll —considerado como uno de los mejores poemas sin sentido escritos en inglés— este "Insectario probable del Dr. Jünger" de Lourdes Almeida es un artificio. Un simulacro en donde, tal como en el poema construido mediante "palabras-maleta" —con una teoría de fusión de significados que Humpty Dumpty expondrá en su momento a Alicia—, en el caso de Lourdes Almeida sus "imágenes-maleta" —al tiempo que tienen una vertiente literaria y plástica—, provienen de una combinación inesperada que provoca nuevas relaciones, si no lógicas, cuando menos sintácticas para constituir un novedoso discurso visual afincado en el nuevo soporte del arte digital. Es decir, presenciamos aquí una tercera

estructura, la de un terrario que alberga joyas fantásticas como un escarabajo vuelto broche de lujo que cruzara la nuca hasta alcanzar el oído del espectador y el ojo del lector que por un momento, quizá, se detuvo a leer estas notas sobre Lourdes Almeida y su más reciente creación.

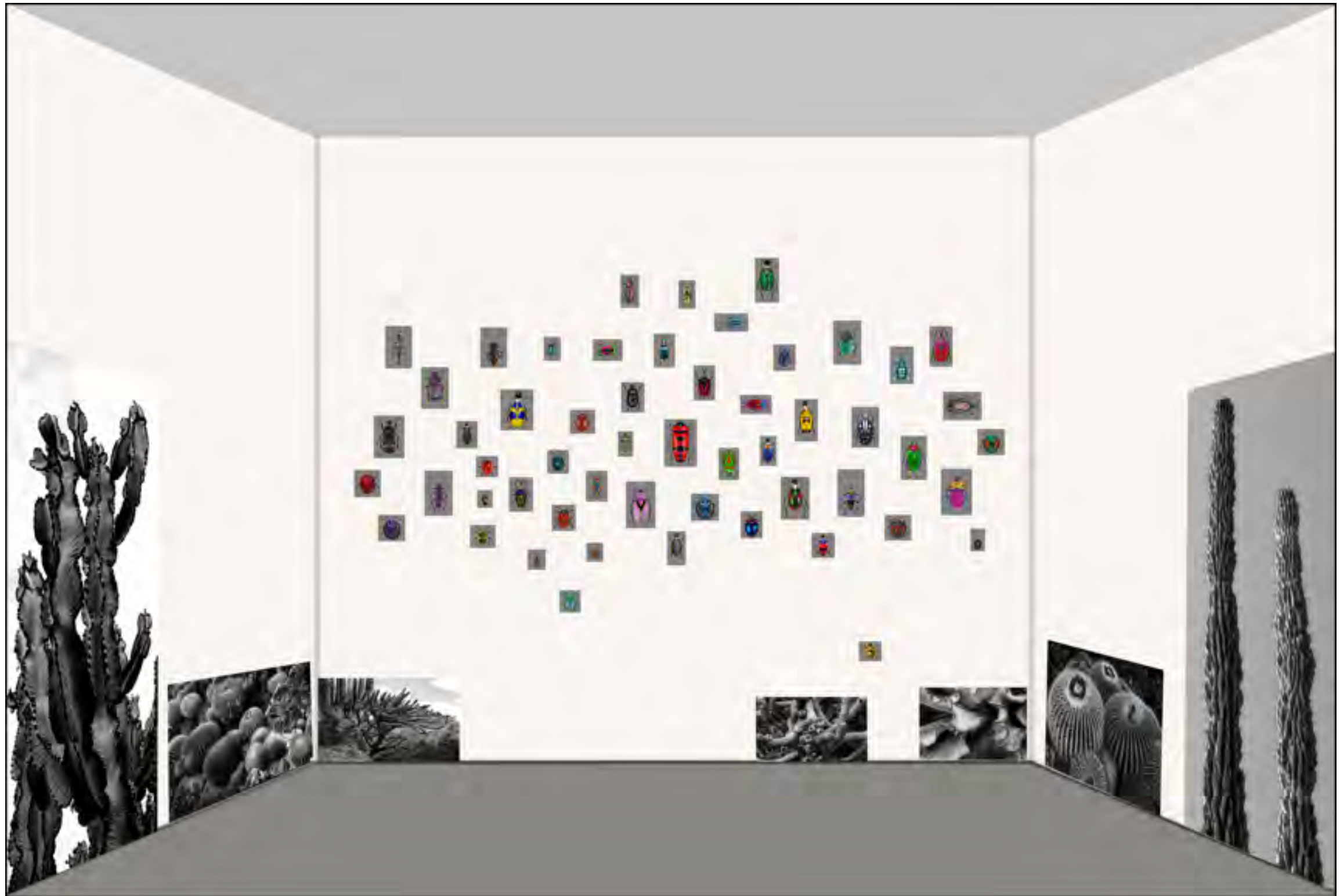
Cuetlacalli, Barrio del Refugio, Cuetlaxcoapan, 2015



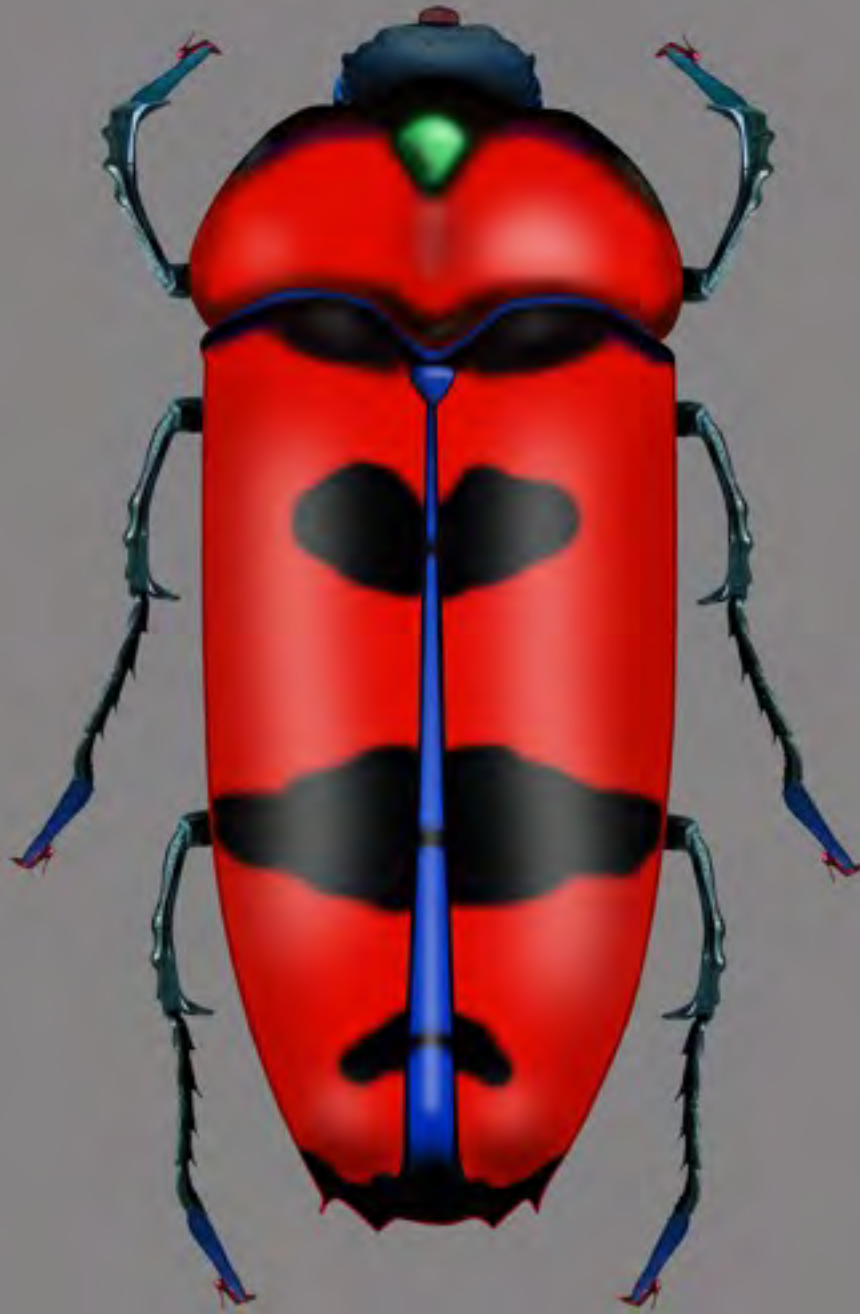
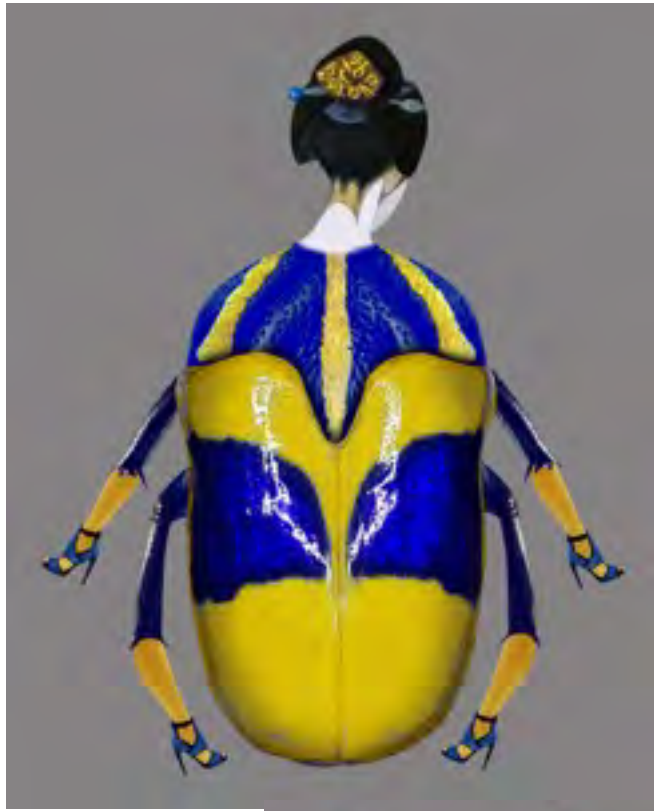
(Catálogo 46)



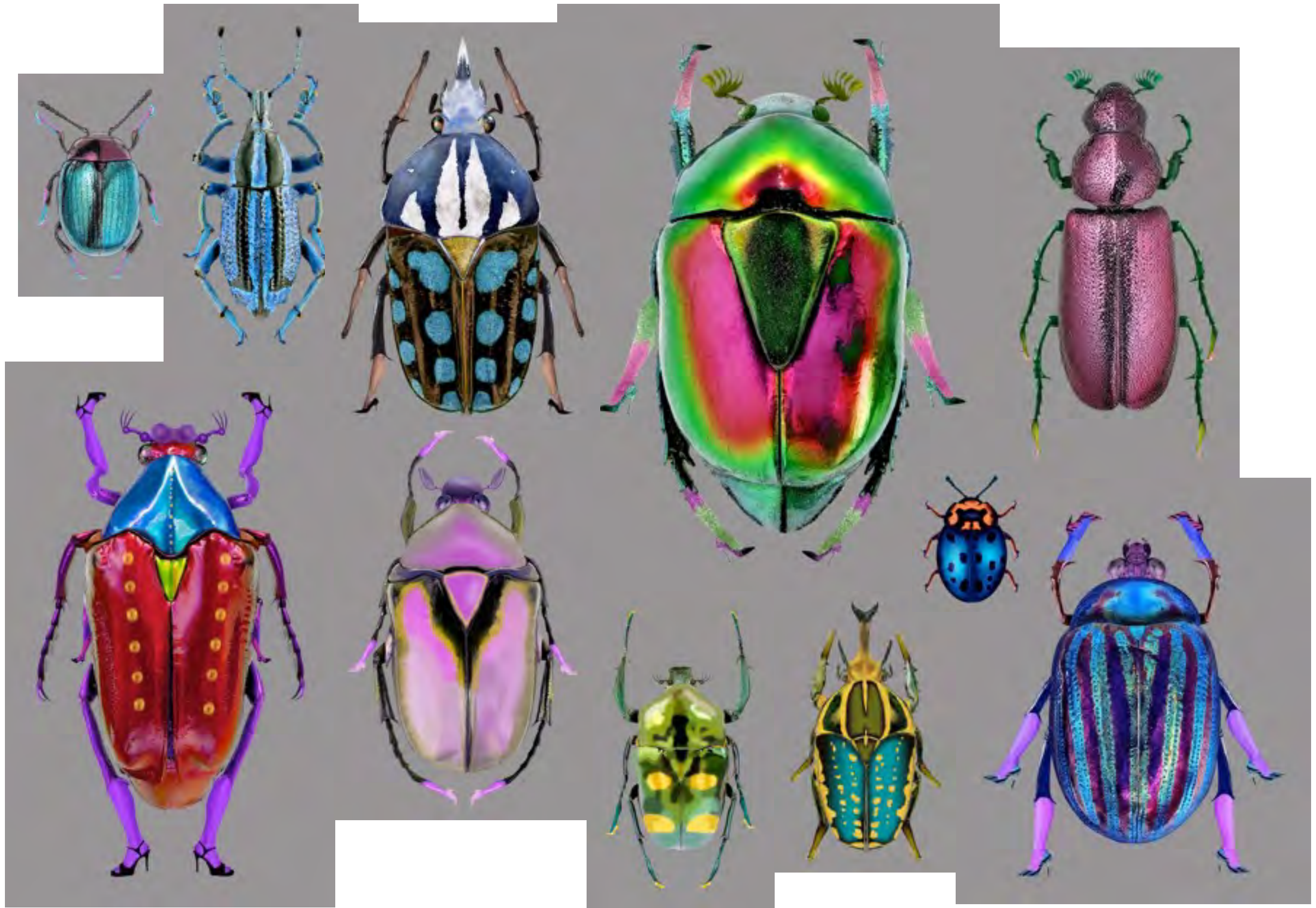
(Catálogo 87)



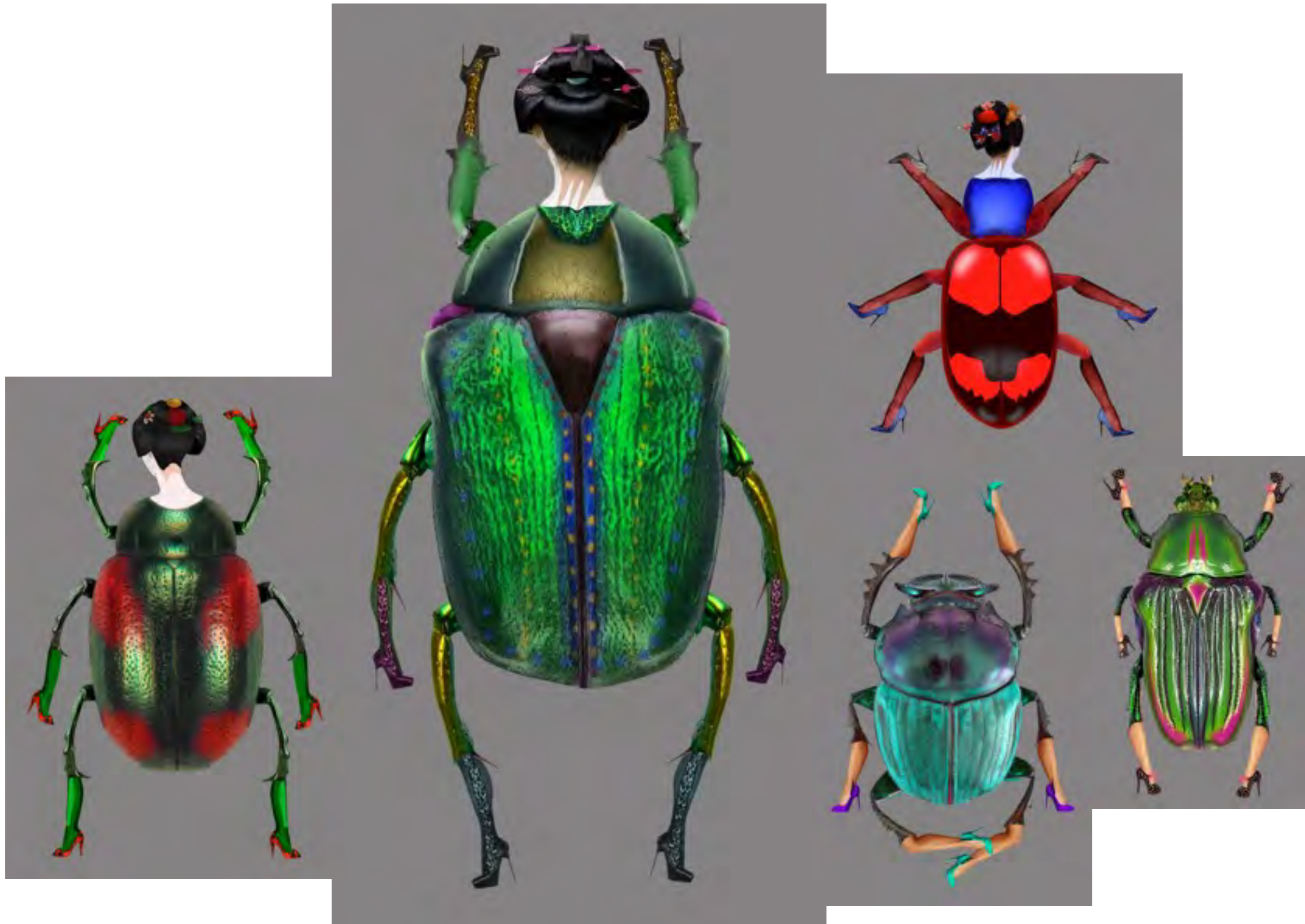
BOCETO DIGITAL | INSTALACIÓN
INSECTARIO PROBABLE DEL DR. JÜNGER



DETALLE INSTALACIÓN



DETALLE INSTALACIÓN



DETALLE INSTALACIÓN



DETALLE INSTALACIÓN

Laberinto de Quimeras

Libros de artista

GRACIELA KARTOFEL

Lourdes Almeida y sus Libros de Artista

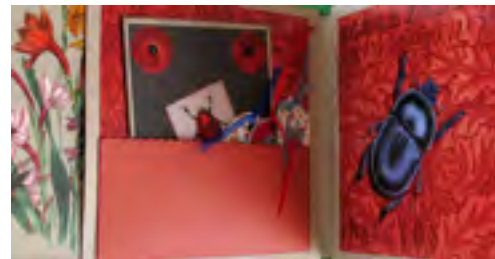
te doy la mano, busco tu mano, en realidad, tu mano también me dará tu mirada, tu simpatía, tu risa o tu desdén

El caso Lourdes Almeida es *sui generis*, ella cohabita el libro de artista original y el de fotografía con los que surgen estos objetos originales, absolutamente personales, hechos a mano, generados para tocar, descubrir, disfrutar más diversos..., carpetitas, *albums* y no les pongo título.



(Catálogo 101)

El libro de artista ha sido una categoría íntima que se ha hecho pública. Entre la libreta de apuntes y las ideas que no se quieren perder, los artistas comenzaron a hacer estos libros totalmente hechos a mano. Eso al principio mientras que en la actualidad las ramificaciones son muchas, entre ellas: han entrado al mundo del mercado de arte, ya no son solo únicos o de muy pocos ejemplares, el offset dejó de rechazarse y lo digital los facilita y difunde; las colecciones se multiplicaron y varían “de únicos” y de “múltiples”, de museos y privadas.



(Catálogo 98)

El arte conceptual y las luchas estudiantiles que cohabitan desde los sesentas, expandieron las técnicas originales –dibujo, pintura, collage y escritura-

ra-, a técnicas mixtas, a integrar el mimeógrafo y a dar al encuadernado mínimo un impulso que no se detendría hasta generar portadas duras y costurados profesionales que hacen eclosión en el siglo veintiuno. Esto se debe al *coup d'état* que han realizado los fotógrafos, convirtiéndose en los mayores productores de libros de artista.

Certámenes, exposiciones y realizadores anuncian y presentan sus libros de artista, que en realidad no lo son, sino que son libros de creadores fotográficos, una de las categorías de las artes visuales. En vez de publicar libros de fotografías en editoriales formales, se realizan producciones mucho más cortas y con bastante menores costos. Paralelamente se desarrollan los *fanzines* y otros aspectos que exceden este espacio de Lourdes Almeida. Ella es una de las pocas artistas que nos brinda la conjunción del libro de artista y el de fotografía.



(Catálogo 98)

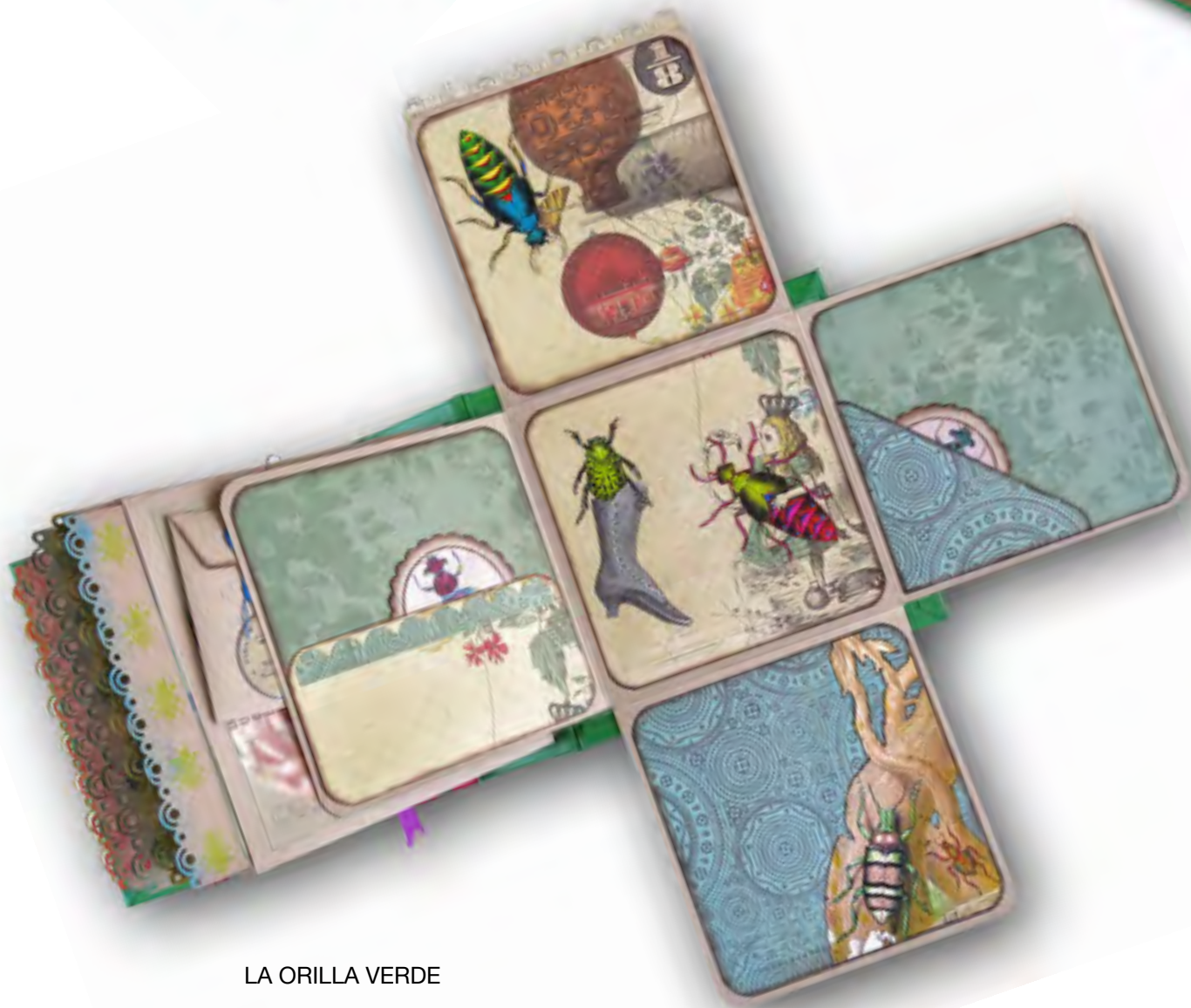
Lúdica, barroca, romántica, siempre investigó y experimentó con la imagen y sus maneras de presentarla. En la obra de Lourdes no hay contenido sin contenedor y los acabados son caricias de protección al contorno de cada plana. Ella trata hasta los temas más controvertidos con flexibilidad y con una delicadeza reflexiva que bien podrían ser ejemplo para políticos y a comunicadores. ¿Quién ha tenido oportunidad de observar la femineidad con que Lourdes Almeida sujeta la cámara que resulta en imágenes de fuertes contenidos?

Cada uno de los libros de artista de Lourdes son para disfrutar en su variedad cual un delta pleno de limo.

México – Nueva York, 2015



LAS COLEOPTERAS DE LA ABUELA
(Catálogo 97)



LA ORILLA VERDE
(Catálogo 98)



INSECTA PARA VIAJE
(Catálogo 99)



FICHERO DEL ENTOMÓLOGO
(Catálogo 100)



LABERINTO DE QUIMERAS

(Catálogo 101)



UN FILM PARTICULAR

(Catálogo 102)

Catálogo de obra



Catálogo 1
IMEDICIÓN, 2011
 TÉCNICA: Fotomontaje digital sobre una reproducción de un grabado de Eugen Klemm, 1878 y zapatos de diseñador anónimo. Glitée sobre papel Hahnemühle. 24 X 16,4 cm.



Catálogo 7
ENSOÑACIÓN, 2010
 TÉCNICA: Fotomontaje digital a partir de un negativo blanco y negro con zapatos de Alexander McQueen. Glitée sobre papel Hahnemühle. 24 X 16,4 cm.



Catálogo 13
EL NACIMIENTO DE VENUS, 2011
 TÉCNICA: Fotomontaje digital sobre una reproducción de la pintura Neoclásico de Venus de Sandro Botticelli, zapatos de diseñador anónimo y tenis Vibrant. Impresión LAMBDA, montado en acrílico cristal de 3mm. 37,52 X 60 cm.



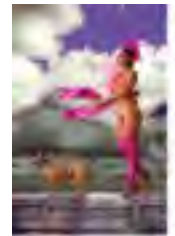
Catálogo 19
FRENTE A FRENTE, 2013
 TÉCNICA: Fotomontaje digital sobre una reproducción de la obra Il combattimento di amore e di castità, de Gherardo di Giovanni dei Forzi. Impresión en Canvas Mate. 42,22 X 38,39 cm.



Catálogo 25
FANTASÍA QUIJOTESCA, 2013
 TÉCNICA: Fotomontaje digital sobre una reproducción de la obra de Gustave Doré. Impresión LAMBDA montada con acrílico cristal de 3mm. 27,94 X 22,3 cm.



Catálogo 2
LA BATALLA, 2011
 TÉCNICA: Fotomontaje digital sobre una reproducción de un grabado de Gustave Doré, botas y zapatos de diseñador anónimo. Glitée sobre papel Hahnemühle. 24 X 16,4 cm.



Catálogo 8
PASEO POR MITLA, 2011
 TÉCNICA: Fotomontaje digital, la escultura del perro es de Jorge Martín, zapatos de diseñador anónimo. (Paráfrasis del cuadro Pornócratas de Félixien Rops). Impresión LAMBDA, montado en acrílico cristal de 3mm. 60 X 33,33 cm.



Catálogo 14
LA CREACIÓN, 2001
 TÉCNICA: Fotomontaje digital sobre una reproducción de la pintura La creación de Adán de Miguel Ángel, 1510 y una pintura de tacon alto anónima. Impresión LAMBDA, montado en acrílico cristal de 3mm. 27,85 X 60 cm.



Catálogo 20
EL COMBATE DE AMOR Y CASTIDAD, 2012
 TÉCNICA: Fotomontaje digital sobre una reproducción de la obra Il combattimento di amore e di castità, de Pietro Perugino. Impresión en Canvas Mate. 56,79 X 79 cm.



Catálogo 26
LA SIESTA, 2013
 TÉCNICA: Fotomontaje digital sobre una reproducción de la obra de Gustave Doré. Impresión LAMBDA montada con acrílico cristal de 3mm. 27,94 X 22,35 cm.



Catálogo 3
EL MENSAJERO, 2011
 TÉCNICA: Fotomontaje digital sobre una reproducción de un grabado de Gustave Doré con zapatos de Alexander McQueen. Glitée sobre papel Hahnemühle. 24 X 16,4 cm.



Catálogo 9
PASEO DOMINICAL, 2011
 Fotomontaje digital, la escultura del perro es de Jorge Martín y zapatos de diseñador anónimo. (Paráfrasis del cuadro Pornócratas de Félixien Rops). Glitée sobre papel Hahnemühle. 16,4 X 24cm.



Catálogo 15
NADA ES VERDAD, NADA ES MENTIRA, 2014
 TÉCNICA: Fotomontaje digital. Impresión LAMBDA, montado en acrílico cristal de 3mm. 60 X 100 cm. (Obra realizado por encargo de David Pérez y Lela Izueleta)



Catálogo 21
EL BAILARIN DESNUDO, 2013
 TÉCNICA: Fotomontaje digital sobre una reproducción de la obra La bailarina desnuda, de Angel Zárraga. Impresión en Canvas Mate. 60 X 50 cm. Colección André Blaisten.



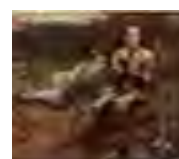
Catálogo 27
LA SOLEDAD, 2013
 TÉCNICA: Fotomontaje digital sobre una reproducción de la obra de Gustave Doré. Impresión LAMBDA montada con acrílico cristal de 3mm. 27,94 X 20,9 cm.



Catálogo 4
EL DECRETO, 2011
 TÉCNICA: Fotomontaje digital sobre una reproducción de un grabado de anónimo del siglo XIX de Dresden con zapato de Valentino y de diseñador anónimo. Glitée sobre papel Hahnemühle. 24 X 16,4 cm.



Catálogo 10
PASEO EN UN DÍA DE FIESTA, 2011
 Fotomontaje digital, la escultura del perro es de Jorge Martín, zapatos de diseñador anónimo. (Paráfrasis del cuadro Pornócratas de Félixien Rops). Glitée sobre papel Hahnemühle. 16,4 X 24cm.



Catálogo 16
LA TENTACIÓN DE PERCEVAL, 2013
 TÉCNICA: Fotomontaje digital sobre una reproducción de la obra The temptation of Sir Percival, 1894 de Arthur Hacker. Impresión en Canvas Mate. 50,44 X 60 cm.: 2015



Catálogo 22
EL DOMADOR, 2014
 TÉCNICA: Fotomontaje digital sobre una reproducción de la obra El domador de Julio Ruelas. Impresión en Canvas Mate. 39,62 X 50,94 cm. Colección André Blaisten.



Catálogo 28
EL DESEO VENCE AL MIEDO, 2013
 TÉCNICA: Fotomontaje digital sobre una reproducción de la obra de Gustave Doré. Impresión LAMBDA montada con acrílico cristal de 3mm. 27,94 X 19,17cm.



Catálogo 5
...ANTES MUERTA, 2011
 TÉCNICA: Fotomontaje digital sobre una reproducción de un grabado de Gustave Doré y zapatos de Alexander McQueen. Glitée sobre papel Hahnemühle. 24 X 16,4 cm.



Catálogo 11
EL RINCÓN SECRETO, 2011
 TÉCNICA: Fotomontaje digital, grabados del siglo XIX y zapatos de diseñador anónimo. Impresión LAMBDA, montado en acrílico cristal de 3mm. 60 X 36,36 cm.



Catálogo 17
NEPTU OFRECIENDO UNA DESPEDIDA A LA CIUDAD DE OBS, 2014
 TÉCNICA: Fotomontaje digital sobre una reproducción de la obra Neptu Bidding Farewell to the City Obs de John Duncan. Zapatos Christian Louboutin. Impresión en Canvas Mate. 60 X 39,21 cm.



Catálogo 23
LA CONDENACIÓN SATISFECHA, 2014
 TÉCNICA: Fotomontaje digital sobre una reproducción de la obra The Doom Fulfilled, 1868 de Edward Burne-Jones. Zapatos Christian Louboutin. Impresión en Canvas Mate. 60 X 54,06 cm.



Catálogo 29
LA TEMPESTAD, 2014
 TÉCNICA: Fotomontaje digital sobre una reproducción de la obra de Gustave Doré. Zapatos Christian Louboutin. Impresión LAMBDA montada con acrílico cristal de 3mm. 27,94 X 23,54 cm.



Catálogo 6
PESCADORA DE ILUSIONES, 2010
 TÉCNICA: Fotomontaje digital a partir de negativo color con zapatos de Alexander McQueen y grabados anónimos del siglo XIX. Glitée sobre papel Hahnemühle. 24 X 16,4 cm.



Catálogo 12
EL LUGAR DE LOS ANHELOS, 2011
 TÉCNICA: Fotomontaje digital, grabados del siglo XIX y zapatos de diseñador anónimo. Impresión LAMBDA, montado en acrílico cristal de 3mm. 33,4 X 60 cm.



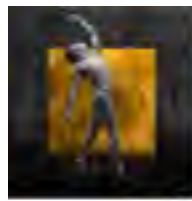
Catálogo 18
EL AMOR SECRETO, 2014
 TÉCNICA: Fotomontaje digital sobre una reproducción de la obra Love and the Maiden, 1877 de John Rodden Spencer. Impresión en Canvas Mate. 37,47 X 54,41 cm.



Catálogo 24
CABALLERO EN PAISAJE, 2014
 TÉCNICA: Fotomontaje digital sobre una reproducción de la obra Giovane cavaliere in un paesaggio, de Francesco Maria della Rovere. Impresión en Canvas Mate. 60 X 37,96 cm.



Catálogo 30
VERDE QUE TE QUIERO VERDE, 2013
 TÉCNICA: Fotomontaje digital. Glitée sobre papel de algodón. 33 X 41 cm.



Catálogo 31
BALARÍN I, 2014
TÉCNICA: Fotomontaje digital a partir de negativo blanco y negro, 1993
Zapatos Yves Saint Laurent
Impresión LAMBDA montada con acrílico cristal de 3mm, 50 X 50 cm.



Catálogo 36
Catarina 2, 2014
TÉCNICA: Fotomontaje de ilustración y foto digital
Impresión LAMBDA en papel metálico laminada y montada en Sintra de 3mm, 20.95 X 20.32



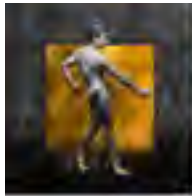
Catálogo 42
Catarina 7, 2014
TÉCNICA: Fotomontaje de ilustración y foto digital
Impresión LAMBDA y montada en Sintra de 3mm, 20.32 X 19.91 cm.



Catálogo 48
Catarina 13, 2014
TÉCNICA: Fotomontaje de ilustración y foto digital
Impresión LAMBDA y montada en Sintra de 3mm, 14.73 X 16.93 cm.



Catálogo 64
Escarabajo 3, 2015
TÉCNICA: Fotomontaje de ilustración y foto digital
Impresión LAMBDA en papel metálico laminada y montada en Sintra de 3mm, 17.78 X 12.88 cm.



Catálogo 32
BALARÍN II, 2014
TÉCNICA: Fotomontaje digital a partir de negativo blanco y negro, 1993
Impresión LAMBDA montada con acrílico cristal de 3mm, 50 X 50 cm.



Catálogo 37
Catarina 2a, 2014
TÉCNICA: Fotomontaje de ilustración y foto digital
Impresión LAMBDA y montada en Sintra de 3mm, 19.79 X 20.24 cm.



Catálogo 43
Catarina 8, 2014
TÉCNICA: Fotomontaje de ilustración y foto digital
Impresión LAMBDA y montada en Sintra de 3mm, 15.85 X 16.51 cm.



Catálogo 49
Catarina 14, 2014
TÉCNICA: Fotomontaje de foto digital
Impresión LAMBDA y montada en Sintra de 3mm, 16.24 X 13.49cm.



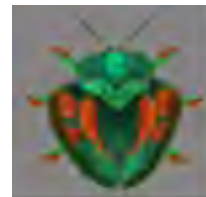
Catálogo 55
Escarabajo 3, 2015
TÉCNICA: Fotomontaje de foto digital
Impresión LAMBDA en papel metálico laminada y montada en Sintra de 3mm, 33.02 X 29.95 cm.



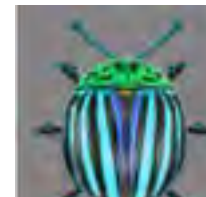
Catálogo 33
BALARÍN III, 2014
TÉCNICA: Fotomontaje digital a partir de negativo blanco y negro, 1993
Zapatos Alexander Mac Queen
Impresión LAMBDA montada con acrílico cristal de 3mm, 50 X 50 cm.



Catálogo 38
Catarina 3, 2014
TÉCNICA: Fotomontaje de ilustración y foto digital
Impresión LAMBDA y montada en Sintra de 3mm, 19.25 X 19.81 cm.



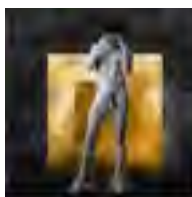
Catálogo 44
Catarina 9, 2014
TÉCNICA: Fotomontaje de ilustración y foto digital
Impresión LAMBDA en papel metálico laminada y montada en Sintra de 3mm, 19.62 X 20.32 cm.



Catálogo 50
Catarina 15, 2014
TÉCNICA: Fotomontaje de ilustración y foto digital
Impresión LAMBDA y montada en Sintra de 3mm, 16.51 X 15.75 cm.



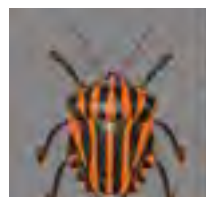
Catálogo 56
Escarabajo 4, 2015
TÉCNICA: Fotomontaje de ilustración y foto digital
Impresión LAMBDA y montada en Sintra de 3mm, 30.48 X 26.68 cm.



Catálogo 34
REFLEXIÓN, 2014
TÉCNICA: Fotomontaje digital a partir de un negativo blanco y negro, 2003
Zapatos Christian Louboutin
Impresión LAMBDA montada con acrílico cristal de 3mm, 60 X 60 cm.



Catálogo 39
Catarina 4, 2015
TÉCNICA: Fotomontaje de ilustración y foto digital
Impresión LAMBDA en papel metálico laminada y montada en Sintra de 3mm, 17.63 X 19.05 cm.



Catálogo 45
Catarina 10, 2014
TÉCNICA: Fotomontaje de ilustración y foto digital
Impresión LAMBDA y montada en Sintra de 3mm, 13.97 X 12.42 cm.



Catálogo 51
Catarina 16, 2015
TÉCNICA: Fotomontaje de ilustración y foto digital
Impresión LAMBDA en papel metálico laminada y montada en Sintra de 3mm, 18.14 X 19.05 cm.



Catálogo 57
Escarabajo 5, 2015
TÉCNICA: Fotomontaje de foto digital
Impresión LAMBDA y montada en Sintra de 3mm, 27.94 X 17.48 cm.

INSTALACIÓN:
EL INSECTARIO PROBABLE DEL DR. JÖNGER
TÉCNICA: Fotomontaje digital a partir de fotografía e ilustración digital. Algunas imágenes y referencias fueron obtenidas de Internet de los fotógrafos Udo Schmidt, Nikola Rahmé y Jefferson Allan, otros son de autores anónimos.
Impresión LAMBDA laminada y montada en sintra de 3mm., 2015
Varios tamaños



Catálogo 40
Catarina 5, 2014
TÉCNICA: Fotomontaje de ilustración y foto digital
Impresión LAMBDA y montada en Sintra de 3mm, 19.56 X 17.89 cm.



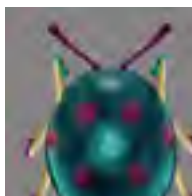
Catálogo 46
Catarina 11, 2014
TÉCNICA: Fotomontaje de ilustración y foto digital
Impresión LAMBDA y montada en Sintra de 3mm, 13.21 X 11.7 cm.



Catálogo 52
Escarabajo 0, 2014
TÉCNICA: Fotomontaje de foto digital
Impresión LAMBDA en papel metálico laminada y montada en Sintra de 3mm, 19.81 X 16.51 cm.



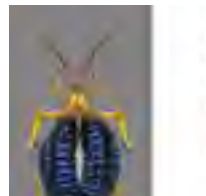
Catálogo 58
Escarabajo 6, 2015
TÉCNICA: Fotomontaje de foto digital
Impresión LAMBDA y montada en Sintra de 3mm, 30.48 X 19.14 cm.



Catálogo 35
Catarina 1, 2015
TÉCNICA: Fotomontaje de ilustración y foto digital
Impresión LAMBDA en papel metálico laminada y montada en Sintra de 3mm, 17.78 X 16.27 cm.



Catálogo 41
Catarina 6, 2015
TÉCNICA: Fotomontaje de ilustración y foto digital
Impresión LAMBDA y montada en Sintra de 3mm, 20.15 X 16.29 cm.



Catálogo 47
Catarina 12, 2014
TÉCNICA: Fotomontaje de ilustración y foto digital
Impresión LAMBDA y montada en Sintra de 3mm, 17.02 X 10.85 cm.



Catálogo 53
Escarabajo 1, 2014
TÉCNICA: Fotomontaje de foto digital
Impresión LAMBDA y montada en Sintra de 3mm, 30.23 X 20.15 cm.



Catálogo 59
Escarabajo 7, 2015
TÉCNICA: Fotomontaje de foto digital
Impresión LAMBDA y montada en Sintra de 3mm, 35.56 X 29.4 cm.



Catálogo 60
Escarabajo 8, 2015
TÉCNICA: Fotomontaje de foto digital
Impresión LAMBDA en papel metálico laminada y montada en Sintra de 3mm. 33.56 X 21.03 cm.



Catálogo 66
Escarabajo 14, 2014
TÉCNICA: Fotomontaje de ilustración y foto digital
Impresión LAMBDA y montada en Sintra de 3mm. 26.14 X 16.15 cm.



Catálogo 72
Escarabajo 21, 2014
TÉCNICA: Fotomontaje de foto digital
Impresión LAMBDA y montada en Sintra de 3mm. 24.84 X 21.03 cm.



Catálogo 78
Escarabajo 27, 2015
TÉCNICA: Fotomontaje de foto digital
Impresión LAMBDA y montada en Sintra de 3mm. 35.02 X 22.19 cm.



Catálogo 84
Escarabajo cabeza 3, 2015
TÉCNICA: Fotomontaje de ilustración y foto digital.
Impresión LAMBDA laminada y montada en Sintra de 3mm. 18.72 X 17.42 cm.



Catálogo 61
Escarabajo 9, 2015
TÉCNICA: Fotomontaje de foto digital
Impresión LAMBDA en papel metálico laminada y montada en Sintra de 3mm. 31.02 X 20.79 cm.



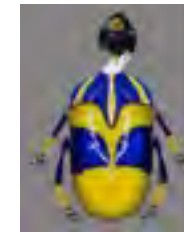
Catálogo 67
Escarabajo 15, 2014
TÉCNICA: Fotomontaje de ilustración y foto digital
Impresión LAMBDA en papel metálico laminada y montada en Sintra de 3mm. 23.61 X 14.2 cm.



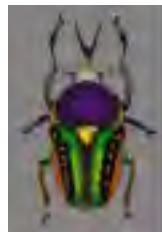
Catálogo 73
Escarabajo 22, 2014
TÉCNICA: Fotomontaje de foto digital
Impresión LAMBDA y montada en Sintra de 3mm. 25.4 X 13.67 cm.



Catálogo 79
Escarabajo 28, 2015
TÉCNICA: Fotomontaje de ilustración y foto digital
Impresión LAMBDA en papel metálico laminada y montada en Sintra de 3mm. 12.65 X 21.31 cm.



Catálogo 85
Escarabajo cabeza 4, 2014
TÉCNICA: Fotomontaje de ilustración y foto digital
Impresión LAMBDA laminada y montada en Sintra de 3mm. 36.49 X 24.48 cm.



Catálogo 62
Escarabajo 10, 2015
TÉCNICA: Fotomontaje de ilustración y foto digital
Impresión LAMBDA y montada en Sintra de 3mm. 26.67 X 18.05 cm.



Catálogo 68
Escarabajo 16, 2015
TÉCNICA: Fotomontaje de ilustración y foto digital
Impresión LAMBDA y montada en Sintra de 3mm. 30.23 X 17.23 cm.



Catálogo 74
Escarabajo 23, 2014
TÉCNICA: Fotomontaje de foto digital
Impresión LAMBDA en papel metálico laminada y montada en Sintra de 3mm. 26.25 X 15.9 cm.



Catálogo 80
Escarabajo 29, 2015
TÉCNICA: Fotomontaje de ilustración y foto digital
Impresión LAMBDA en papel metálico laminada y montada en Sintra de 3mm. 34.8 X 23.1 cm.



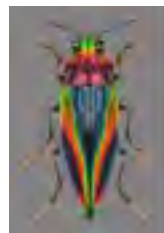
Catálogo 86
Escarabajo cabeza 5, 2015
TÉCNICA: Fotomontaje de ilustración y foto digital
Impresión LAMBDA en papel metálico laminada y montada en Sintra de 3mm. 31.97 X 21.67 cm.



Catálogo 63
Escarabajo 11, 2015
TÉCNICA: Fotomontaje de ilustración y foto digital
Impresión LAMBDA en papel metálico laminada y montada en Sintra de 3mm. 32.77 X 19.52 cm.



Catálogo 69
Escarabajo 17, 2014
TÉCNICA: Fotomontaje de ilustración y foto digital
Impresión LAMBDA y montada en Sintra de 3mm. 31.75 X 22.8 cm.



Catálogo 75
Escarabajo 24, 2014
TÉCNICA: Fotomontaje de foto digital
Impresión LAMBDA y montada en Sintra de 3mm. 22.86 X 18.17 cm.



Catálogo 81
Escarabajo 30, 2015
TÉCNICA: Fotomontaje de ilustración y foto digital
Impresión LAMBDA laminada y montada en Sintra de 3mm. 35.56 X 24.29 cm.



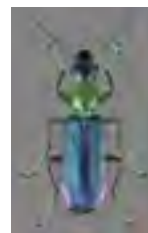
Catálogo 87
Escarabajo cabeza 6, 2015
TÉCNICA: Fotomontaje de ilustración y foto digital
Impresión LAMBDA en papel metálico laminada y montada en Sintra de 3mm. 22.17 X 12.67 cm.



Catálogo 64
Escarabajo 12, 2015
TÉCNICA: Fotomontaje de ilustración y foto digital
Impresión LAMBDA en papel metálico laminada y montada en Sintra de 3mm. 21.97 X 18.21 cm.



Catálogo 70
Escarabajo 18, 2014
TÉCNICA: Fotomontaje de ilustración y foto digital
Impresión LAMBDA y montada en Sintra de 3mm. 22.74 X 17.4 cm.



Catálogo 76
Escarabajo 25, 2014
TÉCNICA: Fotomontaje de foto digital
Impresión LAMBDA en papel metálico laminada y montada en Sintra de 3mm. 31.75 X 19.98cm.



Catálogo 82
Escarabajo cabeza 1, 2014
TÉCNICA: Fotomontaje de ilustración y foto digital.
Impresión LAMBDA laminada y montada en Sintra de 3mm. 25.5 X 13.95 cm.



Catálogo 88
Escarabajo cabeza 7, 2014
TÉCNICA: Fotomontaje de ilustración y foto digital
Impresión LAMBDA laminada y montada en Sintra de 3mm. 31.75 X 17.18 cm.



Catálogo 65
Escarabajo 13, 2015
TÉCNICA: Fotomontaje de ilustración y foto digital
Impresión LAMBDA y montada en Sintra de 3mm. 24.13 X 15.52 cm.



Catálogo 71
Escarabajo 19, 2014
TÉCNICA: Fotomontaje de ilustración y foto digital
Impresión LAMBDA y montada en Sintra de 3mm. 18.83 X 11.45 cm.



Catálogo 77
Escarabajo 28, 2015
TÉCNICA: Fotomontaje de foto digital
Impresión LAMBDA en papel metálico laminada y montada en Sintra de 3mm. 24.64 X 13.94 cm.



Catálogo 83
Escarabajo cabeza 2, 2014
TÉCNICA: Fotomontaje de ilustración y foto digital
Impresión LAMBDA laminada y montada en Sintra de 3mm. 33.44 X 17.92 cm.



Catálogo 89
Escarabajo cabeza 8, 2014
TÉCNICA: Fotomontaje de ilustración y foto digital
Impresión LAMBDA laminada y montada en Sintra de 3mm. 26.32 X 15.98 cm.



Cátalogo 90
Bisnagas 1, 2010
TÉCNICA: fotografía digital
Impresión LAMBDA montada
en Sistra de 3mm., 2015
40.08 X 80 cm.



Cátalogo 96
Suculenta 2, 2009
TÉCNICA: fotografía digital
Impresión LAMBDA montada
en Sistra de 3mm., 2015
40.043X 60 cm.



Cátalogo 102
LABERINTO DE QUIMERAS,
2011
Carpeta de tela con colección
de 13 imágenes en giclée
con presentación de
Graciela Kartofel
26.3 X 18.6 X 2.6 cm.



Cátalogo 91
Bisnagas 2, 2010
TÉCNICA: fotografía digital
Impresión LAMBDA montada
en Sistra de 3mm., 2015
35.87 X 80 cm.



Cátalogo 97
LAS COLEOPTERAS DE LA
ABUELA, 2016
Libro de Artista
Técnica mixta con fotografía
y collage.
Encuadernado en piel
17 X 17 X 5.8 cm.



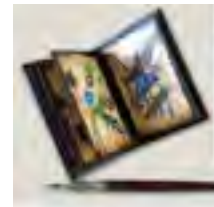
Cátalogo 92
Cactácea 1, 2009
TÉCNICA: fotografía digital
Impresión LAMBDA montada
en Sistra de 3mm., 2015
45 X 80 cm.



Cátalogo 98
LA ORILLA VERDE
Libro de artista
Técnica mixta con fotografía
y collage.
Encuadernado en piel
17 X 18 X 5.8 cm.



Cátalogo 93
Cactácea 2, 2010
TÉCNICA: fotografía digital
Impresión LAMBDA montada
en Sistra de 3mm., 2015
200 X 102.92 cm.



Cátalogo 99
INSECTA PARA VIAJE, 2013
Libro de artista
fotografía digital
encuadernado en piel.
10 X 7.3 X 1.8 cm.



Cátalogo 94
Cactácea 3, 2010
TÉCNICA: fotografía digital
Impresión LAMBDA montada
en Sistra de 3mm., 2015
40.08 X 60 cm.



Cátalogo 100
FICHERO DEL ENTOMÓLOGO,
2013
Libro de artista
Caja encuadernada en tela y
papel, con diez tiras,
fotografía digital
montada en Sistra.
13.5 X 13.3 X 2.5 cm.



Cátalogo 95
Suculenta 1, 2010
TÉCNICA: fotografía digital
Impresión LAMBDA montada
en Sistra de 3mm., 2015
200 X 102 cm.



Cátalogo 101
UN FILM PARTICULAR, 2015
Caja de hoja de lata con
2 tiras de foto digital de
4.5 X 26.4 cm, sobre acetato.
5.2cm. alto X 6 cm. diámetro



Curriculum Vitae

L O U R D E S A L M E I D A

Nació en la Ciudad de México en 1952.

Desde 1978 a la fecha ha participado en más de trescientas exposiciones colectivas en México, Estados Unidos de América, Europa, África y Asia.

COLECCIONES PERMANENTES:

The Museum of Fine Arts, Houston, Texas, EE. UU.
Museo de Querétaro, Querétaro, México.
Fundación Castilnovo, Madrid, España.
Museo de los Ángeles, Turégano, España.
Polaroid International Collection, Cambridge, Mass. EE. UU.
Polaroid México.
Casa de la Américas, La Habana, Cuba.
Centro Wilfredo Lam, La Habana, Cuba.
Museo Universitario del Chopo, UNAM, Ciudad de México.
Universidad Nacional Autónoma de México. Ciudad de México.
Museo de Culturas Populares, Ciudad de México.
Consejo Mexicano de Fotografía, INBA, Ciudad de México.
Fototeca del INAH, Pachuca, Hidalgo, México.
Colección de la Secretaría de Relaciones Exteriores, México.
Periódico La Jornada, Ciudad de México.
Club Fotográfico de México, Ciudad de México.
Southeast Museum of Photography, Daytona Beach Community College, Florida.
Fototeca del Estado de Veracruz, México.
Central Michigan University, Park Library. Michigan, EE. UU.
Colección de la Secretaría de Hacienda, Ciudad de México.
Diferentes colecciones particulares de México, Estados Unidos y Europa.

SELECCIÓN DE EXPOSICIONES INDIVIDUALES:

2011 *LABERINTO DE QUIMERAS*
Galería Oscar Román, Ciudad de México.
Jardín de las esculturas, Xalapa, Veracruz, México.

2009 *SÍSTOLE Y DIÁSTOLE*
Centro Médico Nacional Siglo XXI, Ciudad de México.
Itinerante por toda la República Mexicana.

2004-2005 *CORRESPONDENCIA HABITADA, I, II*
Galería Oscar Román, Ciudad de México.

1996-1998 *LA VÍA LÁCTEA*
Casa Lamm, Ciudad de México.
Itinerante por toda la República Mexicana.

1996-2003 *HUESTES CELESTIALES*
Galería Oscar Román, Ciudad de México.
Galería Alba de la Canal, Universidad Veracruzana, Xalapa, Veracruz México.
Cripta Jesuítica del Noviciado Viejo, Municipalidad de Córdoba, Argentina.
Foto galería del Teatro San Martín, Buenos Aires, Argentina.
Galería Pedro Meyer, Puebla, Puebla, México.
Museo Contemporáneo de Arte, Aguascalientes, México
Museo Contemporáneo de los Ángeles, Turégano, Segovia, España.

1994-2003 *RETRATO DE FAMILIA, LA NACIÓN MEXICANA*
Centro Cultural/ Arte Contemporáneo, Ciudad de México.
The Mexican Center of Atlanta, Atlanta, Georgia, EE. UU.
El Museo del Barrio, Nueva York, N.Y., EE. UU.
El Museo del Pueblo, Guanajuato, Guanajuato, México.
Galería del Estado, Xalapa, Veracruz, México.
Galería del IVEC, Veracruz, Veracruz, México.
Casa de la Cultura, Juchitán, Oaxaca, México.
Texas University, El Paso, Texas, EE. UU.
Pinacoteca de Nuevo León, Monterrey, N.L., México.
Centro Cultural Los Arquitos, Aguascalientes, México.
Universum, UNAM, Ciudad de México.
Museo de arte contemporáneo Ateneo de Yucatán, Mérida, Yucatán, México.
Nueva Librería Pública, Vancouver, Canadá.
Museo de Phoenix, Phoenix, Arizona, EE. UU.
Vantaa City Museum/Visual Arts, Vantaa, Finlandia.
Rantagalleria, Oulu, Finlandia.
Instituto Cultural Mexicano, Copenhague, Dinamarca.
The Albuquerque Museum, Albuquerque, EUA.
Centro Cultural de México, Paris, Francia.
Maison de l'Amérique Latine, Estrasburgo, Francia.
Monte Carlo Grand-Hôtel, Principado de Mónaco.
Ibero Amerikanische Institut PK, Berlín, Alemania.
Papalote Museo del niño, Ciudad de México.
Ayuntamiento de Gijón, Asturias, España.

1993-2000 *CORAZÓN DE MI CORAZÓN*
Museo Estudio Diego Rivera, INBA, Ciudad de México.

- Museo de Aguascalientes, Aguascalientes, México.
 Museo Pape, Monclova, Coahuila, México.
 Museo Nacional de los Ferrocarriles Mexicanos, Puebla, Puebla México
- 1992 **MUJERES DE CUERPO ENTERO**
 Galería Nacho López, Casa del Lago, UNAM, Ciudad de México.
 Galería Casa de las Imágenes, San Cristóbal, Chiapas, México.
- JESUSITO DE MI CORAZÓN**
 Museo Universitario del Chopo, UNAM, Ciudad de México.
- 1989-1994 **LO QUE EL MAR ME DEJÓ**
 Pinacoteca del Estado, Tlaxcala, Tlaxcala, México.
 Museo de Arte Querétaro, Querétaro, México.
 Casa de la Cultura de Aguascalientes, Aguascalientes, México.
 Westchester College Gallery, Nueva York, EE. UU.
 Galería del Teatro Degollado, Guadalajara, Jalisco, México.
 Galería José Peón Contreras, Mérida, Yucatán, México.
 Galería El Cadejo, Ciudad La Antigua Guatemala, Guatemala.
 Galería Paradiso, Tegucigalpa, Honduras.
 Centro Cultural de México, San José de Costa Rica, Costa Rica.
 Bliss Institute, Belize City, Belize.
 Galería Germán Gedovius, Teatro de la Paz, San Luís Potosí, México.
 Casa de la Cultura, Juchitán, Oaxaca, México.
 Galería de la Ciudad, Instituto de Cultura de Baja California, Mexicali, B.C.
- 1986, 87 **LEGIONES CELESTIALES**
 Galería Azul, Guadalajara, Jalisco, México.
 Museo Universitario del Chopo, UNAM, Ciudad de México.
 Museo Regional de Guanajuato, Alhóndiga de Granaditas, Guanajuato, México.
 Centro Regional del INAH, Felipe Torresmochas, Guanajuato, México.

PREMIOS:

- Mención Honorífica de la Sección Bienal de Fotografía 1982, INBA, Ciudad de México.
- Mención Honorífica de la Bienal Internacional de Fotografía de Belgrado, Yugoslavia, 1985.
- Beca 1992-93 para creadores intelectuales del Fondo Nacional para la Cultura y las Artes, Ciudad de México.
- Premio de selección en el 53 Salón Internacional de Fotografía de Japón 1993.
- Medalla de bronce concurso mundial de Fotografía 1993 del Centro Cultural Asiático de la UNESCO (ACCU).
- Premio de selección en el 54 Salón Internacional de Fotografía de Japón 1994.
- Medalla de plata en el Salón 1 CPEX del Hasselblad, 4th Austrian Super Circuit 1995. Linz, Austria.

- Mención honorífica de la FIAP en 4th Austrian Super Circuit 1995. Linz, Austria.
- Premio Camera de la UNESCO a la mejor revista cultural Saber-Ver con el proyecto Retrato de Familia, 1996.
- Ariel por ambientación de la película De noche vienes Esmeralda, 1998.
- Ariel por escenografía de la película De noche vienes Esmeralda, 1998.
- Ariel por vestuario de la película De noche vienes Esmeralda, 1998.
- Mención honorífica en la 2a. Bienal Puebla de los Ángeles, artes visuales 1999.
- Miembro del Sistema Nacional de Creadores, FONCA, Ciudad de México 2003-2006.
- Premio del cartel del XXXII Festival Internacional Cervantino de Guanajuato, México, (junto con Luís Almeida, 2004.)

Sin antecedente conceptual en la fotografía de México, y a partir de uno de los temas menos recurrentes, la propuesta de Lourdes Almeida se vuelve así un síntoma de ruptura.

José Antonio Rodríguez (El Financiero, 1992)

La fotógrafa Lourdes Almeida realiza todo un proceso en donde cuidadosamente va construyendo sus imágenes. En un sentido distinto al de la fotografía documental, que busca apegarse a lo fidedigno, Almeida construye literalmente sus fotografías.

Blanca Garduño (Corazón de mi Corazón, 1994)

Lourdes Almeida es por eso mismo una revitalizante mitógrafa, una revisionista narradora visual que desde nuestro tiempo regresa al pasado para volver a enseñarnos que lo que vio allá ahora era distinto.

David Huerta (Corazón de mi Corazón, 1994)

Lourdes Almeida es una de las autoras más versátiles de la fotografía mexicana contemporánea, sobre su obra se ha escrito una tesis en Historia del Arte y se han publicado seis libros monográficos.

Gina Rodríguez, 2013



Galería Oscar Román

DIRECCIÓN:
Óscar Román

COORDINACIÓN Y ADMINISTRACIÓN:

Yolanda Román de Soto
Lucero Román
Daniela Amador

MEDIOS:
Leslie Medina

APOYO TÉCNICO:
José Antonio Miguel
Francisco Severo



Agradecimientos por orden alfabético:

Andrés Almeida
Augusto da Silva
Daniel Gallardo
David Allegre
Deborah Kruger
Declan Ramírez Berúmen
Eduardo Espinoza
Elisa Díaz
Elizabeth Romero Betancourt
Frida Maceira
Gael Almeida
Gerardo Mateo Torres
Graciela Kartoffel
Guinduri Rosell
Humberto Pineda
Jessica Rangel
José Antonio Cordero
Jorge Becerril
Karina Fenton
Luis Esteban Galicia
Luis Roberto Vera
Luisa Sáenz
Marcela Osorio
Manuel Medina
Miranda Ibañez
Nathaniel Russell
Nestor Arévalo
Oscar Román
Rafael Alfonso Pérez y Pérez
Rhiad Ibarra





CATÁLOGO DIGITAL
CIUDAD DE MÉXICO, 2015